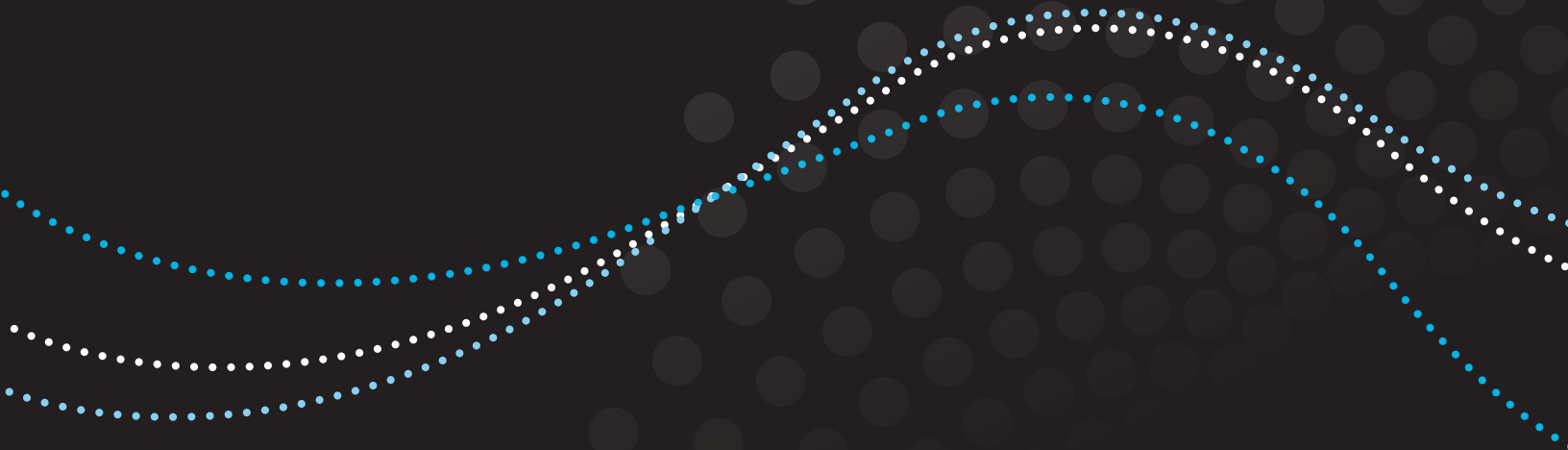




オーナーズマニュアル



重要な安全上の注意



このシンボルは「注意事項」を意味します。電化製品を使用している際、常に以下を含む基本的な注意事項に従ってください。



このシンボルは「本ユニット使用前にすべての指示を読んでください」ということを意味します。

IPX4

IPX4は防水のレベルを示す規格です。

警告:

1. Rainbowとアタッチメント、アクセサリは本マニュアルの説明通りにのみ使用してください。メーカー推奨のアタッチメントのみをお使いください。
2. 電気ショックの危険性を低下させるため、屋内でのみ使用してください。
3. タバコ、マッチ、熱い灰など、燃えているもの、煙の出ているものを吸引しないでください。ガソリンなど引火性や可燃性の液体を吸い取ったり、それらが存在する可能性のある場所で使用しないでください。
4. Rainbowを掃除機として使用する際に、電源にプラグをつないだまま放置しないでください。使用していないときは電源からプラグを抜いてください。可動部品によるけがの危険性を低下させるため、お手入れ、保守作業、または修理前、あるいはその他のRainbowアタッチメントの取り付け前に電源からプラグを抜いておいてください。
5. 電源からプラグを抜く前にRainbowの電源をオフにしてください。
6. コードを引っ張ってプラグを抜かないでください。プラグを抜くときは、コードではなくプラグ部分をつかんでください。
7. 濡れた手でRainbowまたはプラグを取り扱わないでください。
8. コードで本体を引っ張ったり運搬しないでください。コードをハンドルとして使用しないでください。コードが挟まっている状態でドアを閉めたり、鋭利な先端やコーナー部分に接触している状態でコードを引っ張らないでください。Rainbowでコードを轆かないでください。コードが加熱された面に接触しないようにしてください。
9. コードまたはプラグが損傷している場合は本体を使用しないでください。電源コードが損傷している場合は、危険を回避するためにメーカー、サービス代理店または同様の有資格者によって交換されなくてはなりません。電化製品が想定通り作動していない、落下した、損傷した、屋外に放置されたまたは水に落ちた場合、その製品をサービスセンターに返却してください。
10. Rainbowユニットの開口部分に物を挿入しないでください。開口部分が詰まっている場合は使用しないでください。開口部分にホコリ、糸くず、毛髪、その他空気の流れを妨げる物が無い状態を維持してください。
11. 毛髪、ゆるい衣服、指および体の全部分および可動部品に近づけないでください。
12. 階段を掃除する際は、さらに注意してください。
13. 使用中またはお手入れ中にRainbowまたはホースを水や他の液体に浸けないでください。電気ショックの危険性を低下させるため、モーター駆動のノズルを濡れた表面で使用しないでください。通常かつ承認された清掃プロセスで水分を含んだカーペットだけにご使用ください。
14. 内部部品の損傷による火災および電気ショックの危険性を低下させるために、本製品と使用するためのRainbowの清掃製品だけをお使いください。
15. ホースには電気接続部を内蔵しています。電気ショックの危険性を低下させるために、破損、切断または傷ついて穴が開いている場合は使用しないでください。とがったものを吸い込まないでください。電気色の危険性を低下させるために、破損したホースを修理しようとしたり、代わりに他のタイプのホースの使用を試みたりしないでください。水分吸引用電気ホースの修理には細心の注意とその作りに関する詳細な知識が必要です。水分吸引用電気ホースの修理は有資格者のみが実行できます。
16. ホースの摩耗、ひび割れ、裂け目およびその他の消耗や損傷など見た目上の劣化がないかどうかを必ず定期的に点検してください。 損傷したら使用しないでください。
17. ホースは屋内の家庭用カーペットの清掃の目的のみに、メーカー推奨の洗浄液だけを使用してお使いください。

18. Rainbowは二重絶縁を利用しています。二重絶縁された電化製品には次の1つまたはそれ以上のマークがついています。「二重絶縁」または「二重絶縁済み」、または二重絶縁のシンボル(正方形の中に正方形)。二重絶縁された電化製品では、接地のかわりに2つの絶縁システムが提供されています。二重絶縁された電化製品には接地の機構は提供されていません。また、このような電化製品に接地の手段を追加しないでください。二重絶縁された電化製品の保守作業には細心の注意とシステムに関する知識が必要とされるため、実施できるのは有資格者だけです。二重絶縁された電化製品の交換部品は、交換する部品とまったく同一のものでなくてはなりません。
19. ホースまたはあらゆるモーター駆動のノズルを接続、切断する前に、必ずRainbowの電源をオフにしてください。
20. 必ずフィルターを取り付けて使用してください。
21. Rainbowにはタンクのバッフル領域に連動スイッチがあり、タンクが正しく設置されていない、またはラッチが掛かっていない場合はこの電化製品が作動しないようにします。この連動システムを迂回したり、無効化したりしないでください。
22. Rainbowのプラグを白熱灯の照明器具の差込口に差したり、延長コードと使用したりしないでください。ポータブル変圧器や電圧変換機と共に使用しないでください。ガソリンなど引火性や可燃性の液体を吸引したり、それらが存在する可能性のある場所で使用しないでください。
23. 電気ショックの危険性を低下させるために、Rainbowは極性プラグ(片方のプラグがもう一方より幅広になっている)を備えています。このプラグは、極性プラグに一方だけ適合します。プラグが完全にコンセントに入らない場合は、プラグを逆さにしてください。それでもプラグがコンセントのレセプタクルに合わない場合は、適切なコンセントを設置するために免許のある電気技術者に連絡してください。決してプラグを改造しないでください。
24. Rainbowの安全な使用法についての監督または指示があり、関連する危険を理解している場合のみ8歳以上のお子様、身体的、感覚的、知的な能力が限られている、または経験や知識が不足している人がRainbowを使用できます。お子様がRainbowで遊ばないように監督してください。お子様が清掃とユーザー保守作業を行う場合は、監督が必要です。

二重絶縁された電化製品の修理

二重絶縁された電化製品では、接地のかわりに2つの絶縁システムが提供されています。二重絶縁された電化製品には接地の手段は提供されていません。また、このような電化製品に接地の手段を追加しないでください。二重絶縁された電化製品の保守作業には細心の注意とシステムに関する知識が必要とされるため、Rainbowの有資格サービス担当者だけが実施できます。二重絶縁された電化製品の交換部品は、交換する部品とまったく同一のものでなくてはなりません。二重絶縁された電化製品には「二重絶縁」または「二重絶縁済み」のマークがついています。二重絶縁のシンボル(正方形の中に正方形)のマークがついている場合もあります。お手入れ以外の保守手順はすべてRainbowの認定代理店またはサービスセンターによって実行される必要があります。

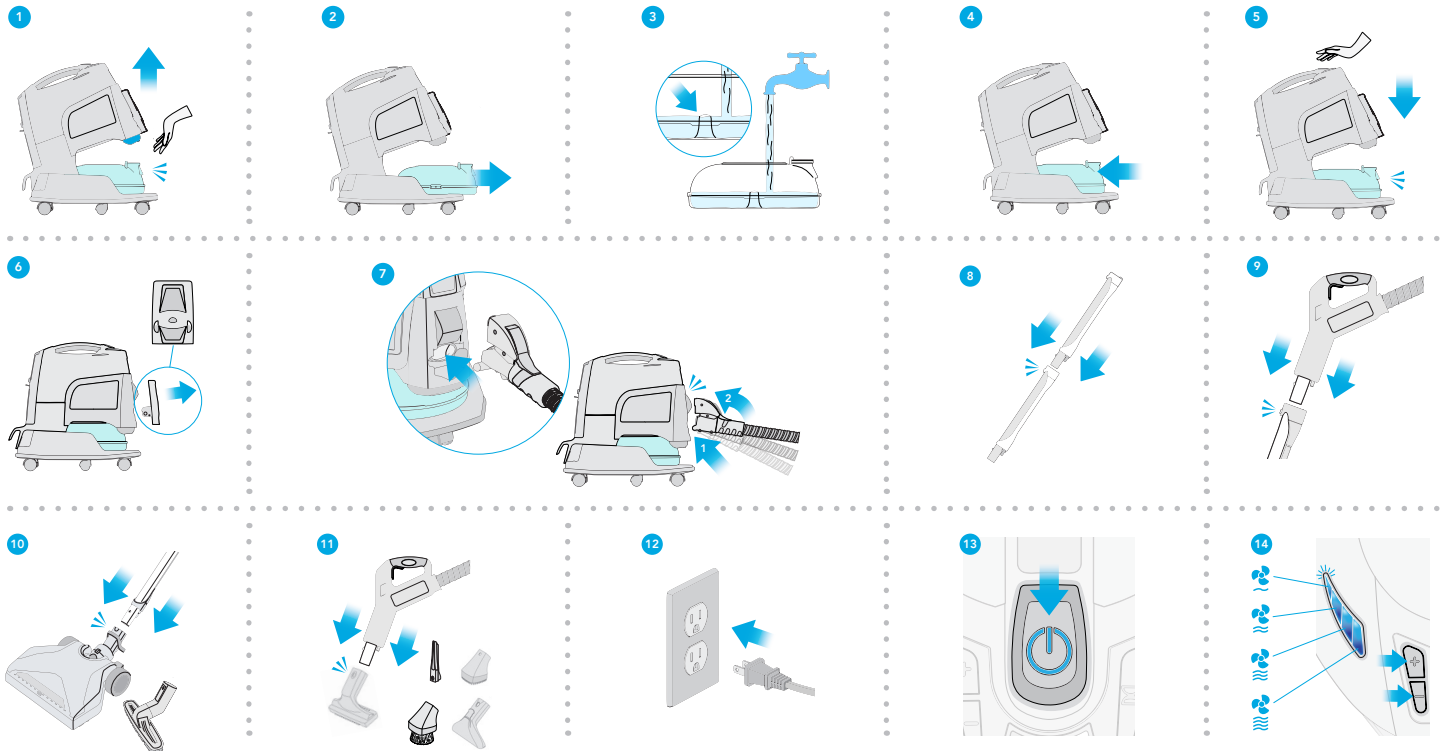
これらの手順書を保管しておいてください

RAINBOWは家庭用としてのみご使用ください。
RAINBOWは本オーナーマニュアルの指示通りにのみご使用ください。

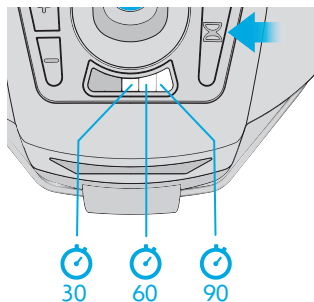
クイックスタートガイド

ごわずかのすぐのできるステップを実行するだけで、Rainbowを組み立ててお掃除の準備ができます。

rainbowsystem.comにアクセスして動画のチュートリアルもご覧ください。



空気清浄機モード



空気清浄機のタイマー

タイマーボタンを押して 30、60または90分の空気清浄機設定を選択します。

タイマーボタンをもう一度押してタイマーモードをオフにします。



Independently Tested.
Consumer Trusted.

Rainbow® クリーニングシステムはお客様のご自宅環境に認証取得した空気清浄機能をお届けします。Association of Home Appliance Manufacturers (AHAM) は、Rainbowが屋内の空気を劣化する大気汚染物質を減少させるよう設計され、その効果が証明された空気清浄機であることを認証します。

新鮮な、水で洗浄された空気…

Rainbowは床や家具を掃除するだけでなく、空気もきれいにします！タンクに水を入れ、Rainbowを部屋の中心に配置して、低速モードで作動させるだけで利用できます。Rainbowは悪臭、浮遊しているホコリおよびその他の粒子を空気中から取り除き、水フィルターでキャッチします。

消臭するには…

Rainbowフレッシュエアソリューション*をお使いください。Rainbowをご使用される前に、ただキャップ1杯のRainbowフレッシュエアソリューションをタンクの水に加えます。Rainbowはすぐに循環し、清掃中にエリア全体の空気をきれいにし、不快な家庭の悪臭の多くを軽減します。

アロマを利用するには…

Rainbowフレグランス*をお使いください。Rainbowフレグランスをほんの数滴タンクの水に加えます。Rainbowを部屋の中心に置き、低速モードで作動させます。数分で、ご自宅に心地よい香りが広がります。

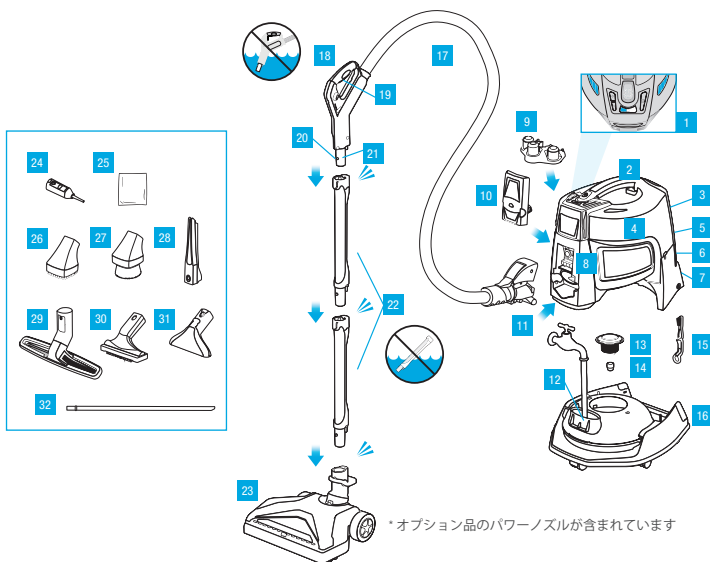
*オプションのアクセサリとして販売されています。詳細については、Rainbowの認定代理店までご連絡ください。



Rainbow® SRX™ は米国 喘息・アレルギー協会 (**asthma & allergy friendly®**) によって **asthma & allergy friendly®** と認証されています。

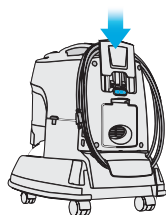
*Asthma & allergy friendly® および asthma & allergy friendly® ロゴは Allergy Standards LTD の認証マークおよび商標です。The Asthma and Allergy Foundation of America はAAFAの登録商標です。

Rainbow®の各部名称



*オプション品のパワーノズルが含まれています

- | | |
|----------------|---------------------------|
| 1. コントロールパネル | 18. ホースハンドル |
| 2. ハンドル | 19. ホースハンドルトリガー |
| 3. コード巻き取り収納 | 20. ホースハンドルリリース |
| 4. 電源装置 | 21. ホースハンドルパイプ |
| 5. 排気口プレート | 22. クリーニングパイプ |
| 6. 排気口開口部 | 23. パワーノズル* |
| 7. HEPA中和剤 | 24. 狭い空間のクリーナー & 空気ポンプツール |
| 8. 吸気口 | 25. クッションバッグ |
| 9. アタッチメントホルダー | 26. ペットツール |
| 10. エアフローアダプター | 27. ホコリ取りブラシ |
| 11. 直立リリースボタン | 28. 隙間ツール |
| 12. タンク | 29. 床 & 壁面ブラシ |
| 13. セパレーター | 30. 布製家具ツール |
| 14. セパレーターナット | 31. 水分吸い取り/抽出器ヘッド |
| 15. セパレーターレンチ | 32. 冷蔵庫コイルクリーナー |
| 16. 台車 | |
| 17. 電気ホース | |



電源コード格納部分

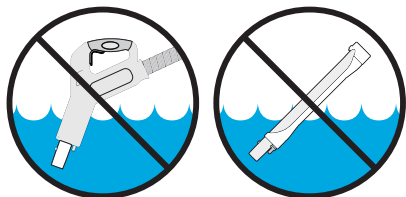
ボタンを押して内蔵のコード巻き取り収納を使用してください。図の通りにコードを巻き取ります。電源コードをリリースするには、スライドするコード巻き取り装置を押し込んでください。

アクセサリや交換部品を購入するには、Rainbowの認定代理店までご連絡ください。

ホームクリーニングの完璧なソリューション

Rainbowの幅広いクリーニングツールの数々が、ご家庭にあるほぼすべてのものを清掃するパワーと多用途性を提供します。

アタッチメント	家具	クッションの間	カーテンなどの窓周り	階段	むき出しの床板	カーペット敷きの床&ラグ	壁	届きにくいスペース	こぼした液体&シミ	ペット
ホコリ取りブラシ	✓		✓							
布製家具ツール	✓		✓	✓		✓				
隙間ツール	✓	✓		✓				✓		
床&壁面ブラシ				✓	✓		✓			
空気ポンプ/狭い空間のクリーナー		✓						✓		
水分吸い取り/抽出器ヘッド						✓			✓	
ペットツール										✓

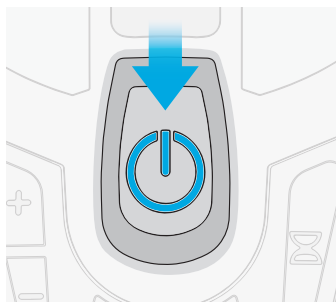


⚠ 警告： ホースには電線と接続が入っています。電気ショックの危険性を低下させるために液体に浸さないでください。破損したホースを使用したり、修理しないでください。清掃プロセスで水分を含んだカーペットだけにご使用ください。

⚠ 注意： 布に使用する前に必ずアタッチメントをきれいにしてください。繊細な面のこすれを防ぐため、ホコリ取りブラシのブラシ先をきれいな状態に保ってください。

⚠ 注意： 平面テレビやコンピューターの画面を清掃するためにアタッチメントを使用しないでください。

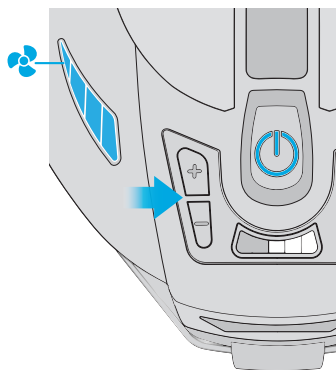
電源とコントロールが指先で可能



電源スイッチ

ユニットの電源をオンにするには、主電源ボタンを押し込みます。Rainbowは常に高速から起動します。

ユニットの電源をオフにするには、主電源ボタンを押し込みます。

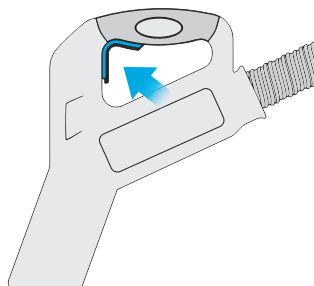
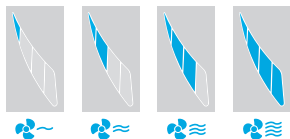


4レベルのエアフロー制御

- 押してファンを加速します
- 押してファンを減速します

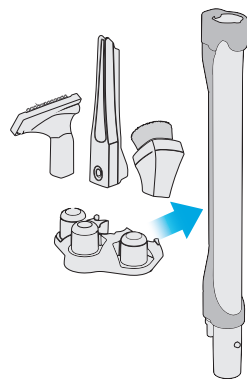
エアフローインジケータライト

ファンのスピードレベル：



ハンドルトリガー

オプションのパワーノズル、RainbowMate、RainJet、MiniJetまたはAquaMateを使用するときは、トリガーを引き寄せて電気ホースを起動します。

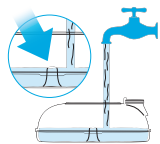


アタッチメントホルダー

次々と部屋を掃除していく際に、搭載されている便利なアタッチメントホルダーを使用して最もよく使うツールと一緒に持っていきましょう。両側にある切れ込みに滑り込ませ、ハウジングの前面にかぶせてRainbowの前側に取り付けます。下に押し込んで所定位置に固定します。アタッチメントはホルダーの柱にかぶせて保管します。アタッチメントホルダーはパイプにも取り付けられます。

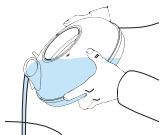
適切な使用とお手入れの方法

いくつかの基本的な保守ルーチンを守ることで、Rainbowクリーニングシステムは何年もトラブル知らずでサービスを提供し続けられます。これらの指示をすべてまたは一部でも怠ることで、清掃の効率性が低下し、不必要な修理費用につながる恐れがあります。



汚くなった水を交換しましょう…

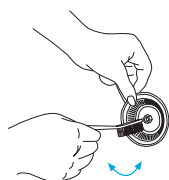
水を1回入れた後、長期間取り替えずに清掃を続けしないでください。清掃中に水の状態を確認して、水が糸くずと汚れでにごった場合はタンクを空にして新しいきれいな水を入れなおします。正しい水位を保つため、タンク中央の柱の一番上まで水を入れましょう。



常にタンクを空にしてきれいにしましょう…

Rainbowの使用直後にタンクを取り外してきたなくなった水を吸気口から抜きましょう。水を抜いていくと、より重い粒子がタンクの底に沈みます。水を全部抜いたら、底にたまった重いごみを取り除いて破棄します。その後、せっけんと水でタンクを洗います。よくすすぎ、乾かします。タンクがRainbowユニット内に保管される場合、部品が完全に乾くように「オープン」の位置にある必要があります。

▲ 注意：掃除が終わったら、必ずタンクを取り外し、空にして洗浄しましょう。これによって嫌な臭い、最近やバクテリアの成長や浮きカスが出ることを防止できます。手洗いのみ。食器洗い機は使用できません。



セパレーターをきれいにしましょう…

最高のパフォーマンスを得るために、頻繁にセパレーターを取り外してきれいにしましょう。必要があれば、同梱のRainbowセパレーターブラシ/レンチを使用してナットを緩めます。セパレーターの内側、外側をRainbowセパレーターブラシを使用してせっけんと水できれいに洗浄します。セパレーターの下のフランジを清掃して乾燥させます。レンチでセパレーターナットを固定してください。セパレーターをシャフトに押し付けしないでください。

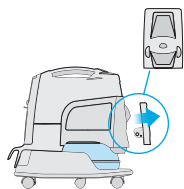
▲ 警告：セパレーターは必ず清掃の直後に交換してください(レンチで固定してください)。セパレーターを取り付けていない状態でRainbowを操作しないでください。



ホースからの異物除去…

ホース使用時に空気の流れが悪くなったと気付いた場合、ホースが詰まっている可能性があります。異物を取り除くため、Rainbowの電源をオフにして電源から抜きます。その後、Rainbow背面の排気口ドアを取り外します。ホースの結合部分を排気口に接続し、所定の位置にしっかりとまっていることを確認します。ホースハンドルパイプをRainbow前面の吸気口に取り付けます。Rainbowの電源をオンにして、ホースを軽く揺らします。ホース内に詰まったごみがあれば、Rainbowのタンクに入ります。

適切な使用とお手入れの方法



エアフローアダプターの使用…

Rainbowエアフローアダプターは、吸気口から出る空気の騒音を軽減します。Rainbowがブローまたは空気入れとして使用される際には、このアダプターの使用が推奨されています。Rainbowをブローまたは空気入れとして使用する前に、ただエアフローアダプターを吸気口にはめ込みます。



空気を入れたり吹きこんだりするには…

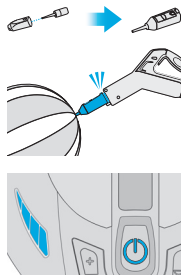
空気ポンプツールを使用します。Rainbowの空気ポンプツールを使うと、エアマットレス、ビーチボール、その他のふくらませる遊具にすばやく空気を入れます。



⚠ 警告： 空気ポンプピンが所定位置に固定されていることを確認します。されていない場合、ツール本体から強い力で飛ばされてしまいます。

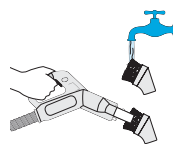
手順：

1. Rainbow背面の排気口パネルを取り外します。
2. Rainbowホースを背面の排気口に取り付けます。
3. ホースハンドルに空気ポンプツールを取り付けます。
4. 注意して空気ポンプピンをふくらませる物の空気つまみに挿入します。
5. RainbowスイッチをHIGHにします。



⚠ 注意： 布に使用する前に必ずアタッチメントをきれいにしてください。繊細な面のこすれを防ぐため、ホコリ取りブラシのブラシ先をきれいな状態に保ってください。

⚠ 注意： 平面テレビやコンピューターの画面を清掃するためにアタッチメントを使用しないでください。



アタッチメントのお手入れ…

床&壁面ブラシ、ホコリ取りブラシおよび布製家具ツールは、Rainbowの作動中にRainbowホースの開口端ですばやく振ってきれいにしたり、アタッチメントを取り外してせっけんを溶かしたぬるま湯で洗ったりできます。再度取り付ける前に乾かします。ブラシ先が摩耗したり損傷したりした場合は、交換部品についてお近くの認定Rainbow代理店までご連絡ください。

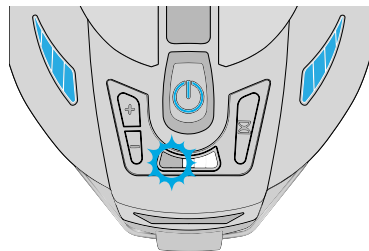


クッションバッグの使用

この便利なビニール袋はクッションや枕からよんどばかりっぽい空気を取り除きます。サイズは大きく、特大クッションでも入れることができます。まずクッションを袋の中に入れます。ホースハンドルのパイプに布製家具ツールを取り付けて、クッションバッグをパイプの周りにぴったりとつけて、Rainbowをオンにして、よんどばかりっぽい空気が吸引されるのを観察します。パイプからバッグを離さずに、Rainbowの前面からホースを取り外し、Rainbowの排気口に取り付けます。これでお使いのクッションが水できれいに洗われた空気で「ふわふわに」膨らみます。

トラブルシューティングガイド

Rainbow®には異常な状態を検出しユーザーに警告する機能が搭載されています。タイマーランプの左側にある赤色の故障ランプは、影響があるシステムによって点灯または点滅します。



点滅しているランプはホースまたは電気を使用するアクセサリに問題があることを示します。

点灯しているランプはメインのキャニスターユニットに問題があることを示しています。

インジケータランプコード	考えられる原因	是正措置
ランプが点滅している	パワーノズルのブラシローラーが詰まっている。	ユニットをオフにして電源からプラグを抜きます。パワーノズルのブラシローラーからごみを取り除きます。通常の操作を再開します。
継続的に点灯するランプ	電気接続が濡れています。	ユニットをオフにして電源からプラグを抜きます。電気接続部分を乾かします。通常の操作を再開します。
	タンクに水を入れ過ぎています。	ユニットをオフにして電源からプラグを抜きます。タンクを取り外します。水位がタンクの内側中心にある丸い柱と同じ位置にあることを確認します。
	作動中のモーター温度が高い。	ユニットをオフにして電源からプラグを抜きます。ユニットが冷却するまで5分間待ちます。ホース、フィルター、パワーノズルが詰まっていないか確認します。
	メインユニットがタンクにラッチされていない。	メインユニットをタンクにラッチします。
	モーターハウジングとセパレーターの間のごみが原因でモーターが回転できない。	セパレーター周辺をきれいにします。

是正措置を実行しても問題が解決しない場合：
認定Rainbow®代理店またはサービスセンターまでご連絡ください。

トラブルシューティングガイド

Rainbowの本製品は徹底的に試験、検査されています。軽微な問題が発生した場合、以下のトラブルシューティングの手順がその件の特定と修正に役立つかもしれません。問題を解決できない場合は、Rainbowの認定代理店に修理を依頼してください。以下に掲載されている以外の保守手順はすべてRainbowの認定代理店またはサービスセンターによって実行される必要があります。

⚠ 警告： ユニットの保守を実行する前に必ずすべての電源を切断してください。これを怠ると電気ショックまたは人身傷害につながる恐れがあります。

問題	考えられる原因	考えられる解決策
Rainbowのモーターが動作していない。	Rainbowがタンクに正しくラッチされていない。	Rainbowがタンクに適切に設置され、ラッチされていることを確認します。
	しっかりプラグが挿されていない	しっかりユニットのプラグを挿すか別のコンセントを試します。
	タイマーモードが終了した(3つのタイマーランプすべてが点滅します)	主電源からユニットをオフにします
	上記に当てはまらない問題	認定Rainbow代理店またはサービスセンターまでご連絡ください。
明らかに空気の流れが悪くなった	ホース、パイプ、アタッチメント、パワーノズルのつまり	詰まった場所から異物を除去します
	HEPA中和剤の修理または交換が必要	HEPA中和剤を取り外し、きれいにするか交換する
	Rainbowが低速で作動している	4レベルエアフローコントロールを使用してエアフローを強めます
	セパレーターが詰まっているか汚れている	セパレーターを取り外してきれいにします(ページ8を参照)
ユニットからホコリが出てくる	タンクの水位が低い	タンクの適切な水位まで水を入れます
	非常に汚れた水がタンクに入っている	きれいな水と交換します
	HEPA中和剤に穴が開いている	認定Rainbow代理店またはサービスセンターまでご連絡ください。
タンク内が激しく泡立っている	タンク内に石けん様の汚染物質が入っている	きれいな水と交換します

トラブルシューティングガイド

問題	考えられる原因	考えられる解決策
ユニットからかび臭いにおいがしている	タンク内の水位が高い	タンクの水を抜いて正しい水位まで水を入れます
	使用後にタンクを清掃していないまたは内容物を取り除いていない	タンクをきれいにして、掃除中にはRainbowフレッシュエアソリューションを使用します
	セパレーターが詰まっているか汚れている	セパレーターを取り外してきれいにします (ページ8を参照)
	HEPA中和剤が湿っている	HEPA中和剤を取り外し、きれいにするか交換する
	Rainbowがタンク上に保管されている	Rainbowをタンク上で保管しないでください
通常と違う音、騒音または振動	セパレーターが詰まっているか汚れている	セパレーターを取り外してきれいにします
	水位がタンクの中央にある柱よりも上になっています	タンクの水を抜いて正しい水位まで水を入れます

カスタマーケア番号

Rexairのカスタマーケアプログラムの一環として、各Rainbowおよびパワーノズルは品質管理の確認検査を合格した後にのみカスタマーケアのシリアル番号を受け取ります。このシリアル番号は、以下を提供します。

- ✓ お客様のオーナーシップ識別
- ✓ 利用する代理店の保証の認識
- ✓ 品質コントロール検査合格の保証
- ✓ 「工場出荷」状態の保証


将来的に参照できるように、このシリアル番号を下記のスペースに記録しておきましょう。正規品、新しいRainbowまたはパワーノズルはこの番号なしでは販売できないようになっているはずですが、シリアル番号がない場合、Rexairはユニットの出所、年数、またはユニットの状態を要求しません。お使いのRainbowまたはパワーノズルについているシリアル番号を見つけれない場合は、Rexairのカスタマーサービス部門までご連絡ください。

RAINBOWシリアル番号

モデル： RHCS2019 [SRX]



担当認定RAINBOW代理店

名称	 <p>お住まいの地域の認定Rainbow代理店に連絡して、Rainbowのお手入れ、保証内容、交換部品およびサービスの情報についてアドバイスを求めてください。</p>
住所	
市町村／州／郵便	
電話番号	
メールアドレス	

買主は注意せよ

RexairはRainbowを独立系認定Rainbow代理店に販売し、それらの代理店およびそのエージェントが再販できるようにします。Rainbowを購入するとき、お客様は長年の製品開発、継続的な向上と創意を購入しています。さらに、お使いのRainbowはRexair LLCおよびお近くの独立系認定Rainbow代理店によって支援されます。Rexairは認定のない販売会社を利用したお客様についてお気の毒に思いますが、Rexairはその認定代理店を支援しており、援助できるのは認定された販売ルートで購入されたお客様だけです。

Rainbowを購入するとき、お客様は長年の製品開発、継続的な向上と創意を購入しています。さらに、お使いのRainbowはRexair LLCおよびお近くの独立系認定Rainbow代理店によって支援されます。Rexairは認定のない販売会社を利用したお客様についてお気の毒に思いますが、Rexairはその認定代理店を支援しており、援助できるのは認定された販売ルートで購入されたお客様だけです。



Rexairは直販協会のメンバーであり、DSAの倫理規定を遵守します。

Rexair^{LLC}

50 W. Big Beaver Road
Suite 350
Troy, Michigan 48084
United States of America

(248) 643-7222
rainbowsystem.com

限定的保証

Rexairは独立系認定Rainbow代理店のみにRainbowクリーニングシステムおよび同梱アクセサリーについて書面による4年間の保証、掃除機のモーター、電子事ローラーに10年間の保証を提供します。交換部品は新品または再生部品がRexairの独自の裁量により提供されます。これらの保証は製品仕様によって発生する通常の損耗をカバーしません。Rexairはメーカーとして消費者と直接やり取りせず、書面の保証を消費者に提供しませんが、法律により消費者製品を製造するすべてのメーカーに特定の責任が課せられています。製品は不良品であってはならず、一般的にそれらの意図する用途に適合していなければなりません。商品性および適合性に関するこれらの黙示の保証は、Rexairによって尊重されます。さらに、Rexairは、代理店に対するRexairの保証の恩恵を受け、各認定代理店が認定代理店自身の書面による保証を消費者に渡すことを求めます。

RexairはRainbowを独立系認定Rainbow代理店のみに販売しており、それら代理店および代理人は在宅でのデモンストレーションを通じてのみ、最終的なユーザー・所有者への再販が許可されています。インターネット販売を含むその他の販売方法は固く禁じられています。その他の販売経路から購入した製品は、認定保証の対象外になります。

Rexairは、80年以上にわたり独立した正規販売店を通じて優れた製品を販売することを誇りにしてきました。そしてRainbowオーナー様へのサービスとサポートに尽力しています。

Rexairは直接訪問型セールスの経験がある独立系の認定代理店だけにRainbowクリーニングシステムを販売します。これらの認定代理店は、Rainbowクリーナーの合法的な販売およびサービスに対する責任を、各自の販売店を通じて直接行つか、または独立した下位の販売代理店およびその販売店を通じて間接的に行うものとなります。

Rexairには、正規販売代理店から直接または間接的に製品を購入する独立再販業者とは合意も法的関係もありませんが、責任ある正規販売代理店を通じて行動することによってのみそのような再販業者に関するお客様の苦情について対応を試みるすることができます。Rexairは、これらの独立再販業者による販売またはサービスに関連する一般消費者からの苦情を是正する責任を各正規販売代理店に持たせることを発表しました。

Rexairはさらに、各正規代理店が独自のサービスアウトレットを通じて、または独立した下位の販売代理店およびディーラー経由でRexair製品を販売するコミュニティの責任ある独立したサービスアウトレットを通じて、迅速で職人的なサービスを利用できるようにすることを求めています。

Rainbowクリーナーを購入したディーラーまたは代理店の名称と住所を大切に保管してください。Rainbowのお手入れ、保証の対象範囲、修理および最寄りのサービスアウトレットについては購入先までご連絡ください。連絡が取れない場合、または認定代理店から適切な支援を受けられていないと感じている場合は、Rexairのカスタマーサービス部門までお気軽にご連絡ください。担当部門からおお客様の地域の認定代理店の名称、住所および電話番号をお伝えします。

© 2019 Rexair LLC, all rights reserved. Rainbow®, RainbowMate®, MiniJet® JetPad®, RainMate®, RainJet®, AquaMate®, Rexair®, Hurricane®, The Power of Water®, Wet Dust Can't Fly® および Rainbow® クリーニングシステムの構成は米ミシガン州トロイのRexair LLCの登録商標です。

米国製および輸入部品を使用して米国で製造。



rainbowsystem.com

Rexair LLC | Troy, Michigan

© 2019 Rexair LLC | R17418AJ-2